



JH Agro v/ Jens Lykkegaard Hansen
Hundslevgyden 74
5300, Kerteminde

Oplandskonsulenterne Team Fyn
Att.: Marianne Kristiansen

Teknik, Klima & Byudvikling
Lindøalleén 51, 5330 Munkebo

Tlf. +45 65 15 15 15

www.kerteminde.dk

10. december 2024

Sagsnr.

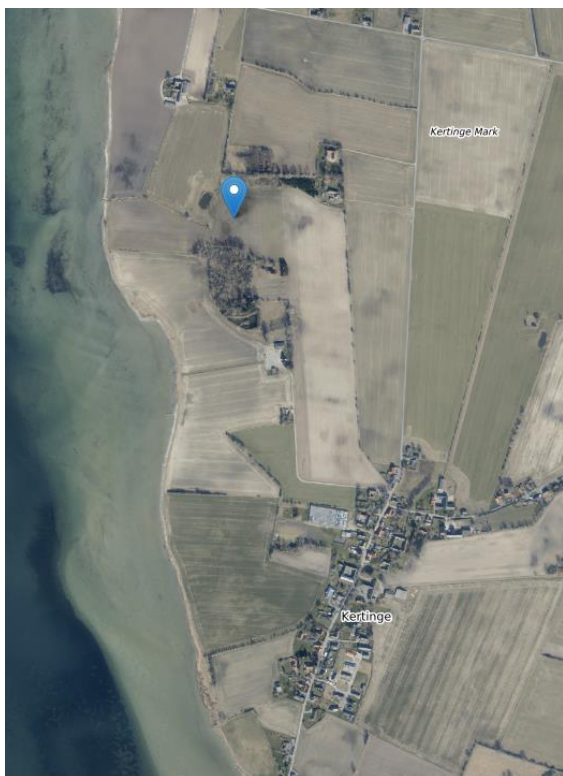
S2024-7404

Dokumentnr.

D2024-152530

Tilladelse til etablering af minivådområde på matrikel nr. 9d, Kertinge By, Kertinge

Kerteminde Kommune modtog den 15. oktober 2024 en ansøgning om at etablere et minivådområde nord for Kertinge by (se figur 1) fra Udtagningskonsulenterne Team Fyn, på vegne af JH Agro v/ Jens Lykkegaard Hansen, Hundslevgyden 74, 5300 Kerteminde. Formålet med etableringen af minivådområdet er, at reducere udledningen af kvælstof og fosfor i drænvandet til Kertinge Nor.



Figur 1. Oversigtskort af projektlokation og Kertinge by.

Ændringer i vandløbsskikkelsen er en regulering, og skal derfor godkendes efter vandløbsloven¹ §17 samt bekendtgørelsen om vandløbsregulering og -restaurering m.v. §3 og kapitel 5².

¹ LBK nr. 1217 af 25/11/2019: Bekendtgørelse af lov om vandløb

² BEK nr. 834 af 27/06/2016: Bekendtgørelse om vandløbsregulering og -restaurering m.v.



Afgørelse

Derfor er det Kerteminde Kommunes samlede vurdering, at minivådområdet kan etableres uden negative konsekvenser for vandområder og arter i nærheden så længe projektet udføres under nævnte forudsætninger. Det vurderes også at drænvandet vil bidrage til opnåelse af "godt økologisk potentiale" i Kertinge Nor og Kerteminde Fjord.

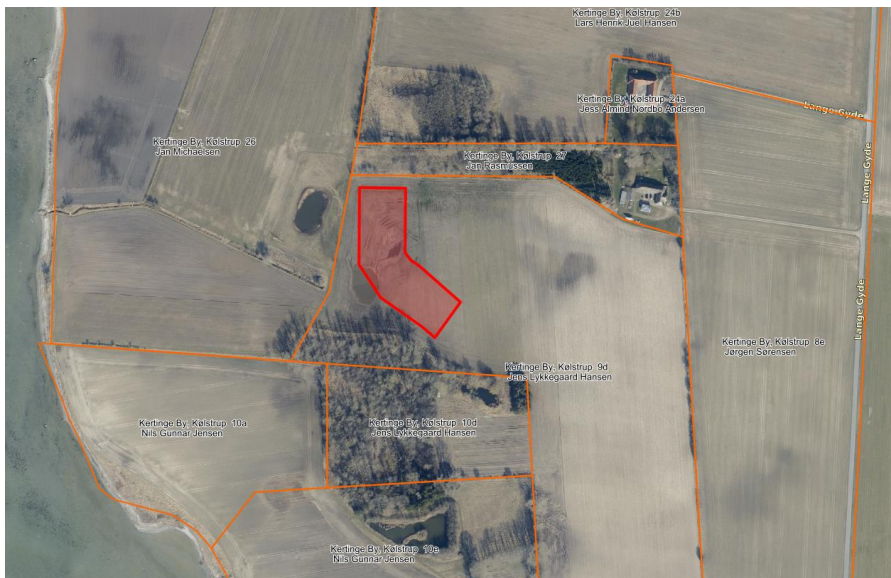
Regulering af vandløb er omfattet af miljøvurderingslovens §21, jf. bilag 2 punkt 10f. Projektet er derfor VVM-screenet, og kommunen har den 28. oktober 2024 truffet afgørelse om, at en særlig vurdering af virkninger på miljøet fra det ansøgte projekt ikke er nødvendig, idet projektet ikke forventes at have negative miljømæssige konsekvenser. Afgørelsen er truffet efter §21 i miljøvurderingsloven, og blev annonceret på kommunens hjemmeside den 28. oktober 2024 jf. miljøvurderingsloven §33, gældende fra den 25 november 2024.

Tilladelsen gives under følgende vilkår

1. Projektet udføres som det fremgår af ansøgningsmaterialet i bilag 1.
2. Anlægsarbejdet for minivådområdet må ikke finde sted i perioden fra 1. marts til 1. maj, af hensyn til muligt vandrede padder.
3. Overskudsjord fra projektet fordeles som ansøgt.
4. Der må ikke foretages nogen form for terrænændringer uden for det ansøgte udgravningsareal.
5. Minivådområdet skal vedligeholdes i overensstemmelse med den til enhver tid gældende vejledning for etablering af minivådområder. Vedligeholdelse påhviler ejer.
6. Afvandringsforhold uden for projektområdet må ikke blive påvirket ved projektet.
7. Det skal sikres, at udvaskning af sand og jord begrænses mest muligt i forbindelse med etableringen
8. Hvis der under gravearbejdet konstateres en forurening eller stødes på affald eller lignende, skal arbejdet standses og kommunen kontaktes.
9. Oprensning af sedimentationsbassin og efterklaringsbassiner skal ske efter gældende lovgivning.
10. Der må ikke udsættes fisk eller ænder. Der må heller ikke opstilles andehuse, fasangårde eller nogen form for hegn bortset fra kreatur- eller fårehegn.
11. Der må ikke udlægges vildtfoder i eller indenfor 100 m fra minivådområdet.

Projektet

Minivådområdeprojektet skal udføres på matrikel nr. 9d, Kertinge By, Kølstrup, nord for Kertinge by (se figur 2) og har et drænopland på 42 ha.



Figur 2. Oversigtskort over området.



Figur 3. Oversigtskort over projektområdet (figur fra Udtagningskonsulenterne TeamFyn). Strandbeskyttelseslinjen er markeret med grøn linje.

Baggrund og formål

Der blev givet tilladelse første gang til projektet i 2019, men denne tilladelse udløb efter 3 år. Minivådområdet placeres på en dyrket mark på den eksisterende drænstrækning der har udløb i Kertinge Nor.

Minivådområdet planlægges til at få et vandspejl på ca. 4800m² og et samlet projektareal på 9100m² (se figur 3). Minivådområdet forventes, at kunne



bidrage med en reduktion på ca. 500 kg N/ha minivådområde, da drænoilandets størrelse er 42ha.

Det estimeres at minivådområdet kan udlede 42L/sek drænvand, men den maksimale drænudledning vil variere fra afstrømningssæson til afstrømningssæson. Terrænets udformning udnyttes til at etablere et minivådområde uden pumpe. Vandet fra minivådområdet skal ledes frit henover en iltningsbrønd. Brinker på bassinet sås med græs, og lavvandede zoner beplantes med naturligt forekomne planter i søer og andre lavvandede områder. Bræmme mellem sedimentationsbassin og første bassin kan udformes som et dige eller beplantes med samme planter.

Minivådområdet skal som udgangspunkt ikke vedligeholdes udover bortgravning af sedimentationsbassinet efter behov, derudover kan en eventuel grødeskæring i minivådområdets dybe zoner fremme ensartet strømning. Jord fra etablering vil blive indbygget i digerne omkring minivådområdet og da projektområdet ligger tæt på strandbeskyttelseslinjen (se figur 3), vil resterende jord blive spredt på omgivende mark nord (og øst) for, uden for strandbeskyttelseslinjen. Jorden jævnes i et lag på maksimalt 50 cm i eksisterende lavninger som et jordforbedrende tiltag, dette bør ifølge strømningssvejen i Scalgo ikke ændre afstrømningen.

Overfladisk afstrømning bliver på nuværende tidspunkt ledt ned i søen beliggende vest for matriklen. Der skal laves terrænændringer, så en varierende vandstand kan forekomme, uden at beskadige den omkringliggende mark. Digerne er projekteret med en minimumshøjde på 30 cm (i forhold til vandspejlet) og en hældning på 30°. Der kan afviges fra skitseprojekteringen, hvis kommunen ikke stiller nogle konkrete krav til projektudførelsen.

Kommunens vurdering

Kerteminde kommune vurderer, at der kan gives tilladelse til etablering af minivådområde projektet, baseret på nedenstående overvejelser.

Afvanding

Ændringer i vandløbsskikkelsen er en regulering, og skal derfor godkendes efter vandløbsloven³ §17 samt bekendtgørelsen om vandløbsregulering og -restaurering m.v. §3 og kapitel 5⁴.

Kerteminde Kommune vurderer, at en etablering af et minivådområde ikke vil ændre på afvandingen i området, da projektområdet er lavtliggende i terrænet. Det vurderes også at etableringen ikke vil forringe afvandingen af de opstrøms liggende arealer, da der vil være frit indløb til vådområdet. Udover ikke at forringe afvandingsforholdene i området, vil udledningen fra projektområdet også ledes over en iltningsbrønd, hvilket betyder, at der ikke ledes iltfattigt vand videre fra området, der kan påvirke vandmiljøet nedstrøms.

³ LBK nr. 1217 af 25/11/2019: Bekendtgørelse af lov om vandløb

⁴ BEK nr. 834 af 27/06/2016: Bekendtgørelse om vandløbsregulering og -restaurering m.v.



Erfaringer fra de danske minivådområder har desuden vist at:

- Minivådområder ikke påvirker drænvandets pH
- At iltindholdet i udløb fra minivådområder enten er i samme størrelsesorden eller højere end iltindholdet ved indløb til minivådområder.
- At minivådområder ikke påvirker drænvandets udløbstemperatur i den primære afstrømningsperiode fra oktober til april. I sommerperioden, hvor drænastrømningen er meget lav og/eller helt ophører, bliver drænvandets opholdstid i minivådområdet lang. I perioder med stillestående vand kan drænvandstemperaturen i udløbsvandet stige, men vil kun være et potentielt problem de steder, hvor der løber drænvand i sommerperioden (Maagaard, Hoffmann & Petersen 2022)⁵.

Beskyttelseslinjer

Projektområdet er liggende udenfor strandbeskyttelseslinjen, og med en minimumsafstand på ca. 40m til nærmeste beskyttede sten- eller jorddige. Det vurderes, at en etablering af projektet ikke vil have en negativ påvirkning på beskyttede diger i området (se figur 4). Der er ikke registreret fortidsminder i nærheden ifølge GeoDanmark.



Figur 4. Oversigtskort over projektområdets placering i forhold til beskyttede sten- og jorddiger, kilde: MapCentia Vidi.

Natura 2000

I henhold til habitatbekendtgørelsen⁶ er tilladelse til vandløbsregulering jf. §7, stk. 7, omfattet af §6 i habitatbekendtgørelsen, hvor der forud for meddelelse af tilladelse af planer og projekter, foretages en vurdering af om projektet i sig selv, eller i sammenhæng med andre planer og projekter, kan påvirke Natura 2000-områder eller bilag IV-arter i området væsentligt. Der kan udelukkende meddeles tilladelse, hvis det vurderes, at det ansøgte, ikke medfører skade på de naturtyper og/eller levesteder for de arter, som

⁵ Maagaard A., Hoffmann C.C. & Petersen R. J. 2022. "Minivådområder: Effektivitet og sideeffekter, Vand & Jord, s. 80-82

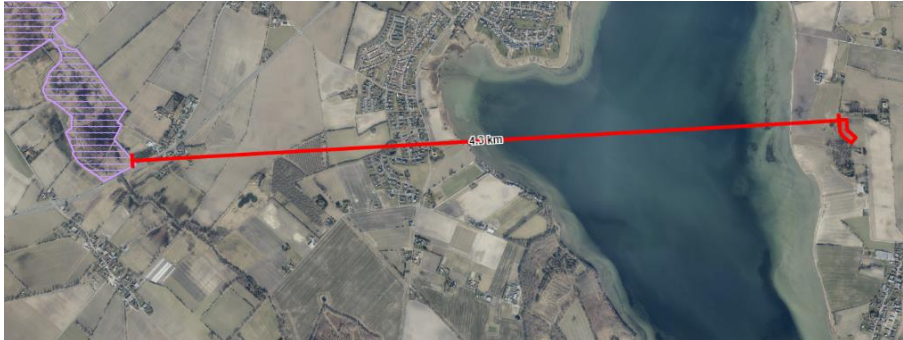
⁶ BEK nr. 1098 af 21/08/2023



danner udpegningsgrundlag for området, eller betydende forstyrrelser af bi-lag IV-arter.

Side 6 af 10

Nærmeste Natura 2000-område er flere kilometer væk (se figur 5) og projektet vil derfor ikke kunne påvirke det nærmeste Natura 2000-område.



Figur 5. Oversigtskort over projektområdets placering i forhold til nærmeste Natura2000-område, kilde: MapCentia Vidi.

Naturbeskyttelsesloven

Der er tre søer klassificeret som §3-natur (se figur 6). Den nærmestliggende sø syd for kan ses på baggrundskort fra 1999 og frem, mens søen vest for projektområdet er opstået omkring 2013. Afstanden til søerne er 30-40m og det vurderes at en etablering af projektet ikke vil have en negativ påvirkning. Dog skal der på grund af den relative korte afstand til nogle af søerne, tages højde for at udgravningsmateriale fra projektområdet, ikke udvaskes til søerne.

Der er også registreret §3-strandeng ca. 300m fra projektområdet. Området vurderes ikke til at blive påvirket negativt af en etablering af projektet.

Projektets næringsstofreducerende effekt på drænvandet fra oplandet, vurderes at bidrage til forbedring af det vand, der udledes til den omkringliggende natur og dermed øges naturværdien i området.



Figur 6. Oversigtkort over projektområdets placering i forhold til beskyttede naturtyper, kilde: MapCentia Vidi.

Bilag IV-arter

Der er blevet foretaget en søgning på Danmarks Miljøportals Naturdatabase d. 12 september 2024 i projektområdet. Der er ikke registreret nogle fredede- eller bilag IV-arter i området. Dog kan den lavtliggende placering i terrænet, den relative korte afstand mellem de tre §-3 søer og det fugtige terræn imellem, være en vandringsrute for bilag IV-arter, der lever i våde habitater, så som Stor vandsalamander (*Triturus cristatus*) og Spidssnuet frø (*Rana arvalis*). Kerteminde Kommune vurderer, at anlægsarbejdet ikke vil beskadige eller ødelægge yngle eller rasteområder for bilag IV-arter.

Fredskov

Der er registreret et areal som fredskov ca 30m syd for projektområdet (se figur 6). Afstanden vurderes at være stor nok til at, etablering ikke vil påvirke arealet negativt, hvis udgravningen foretages med hensyn til skovlinjen.



Figur 6. Oversigtkort over projektområdets placering i forhold til fredskov, kilde: MapCentia Vidi.

Høring

Projektet har været i offentlig høring fra mandag den 28. oktober 2024 til den mandag den 25. november 2024, jf. §15 i bekendtgørelse om vandløbsregulering og -restaurering m.v.

Der er ikke kommet indsigelser ift. projektet.

Anden myndighed

Kerteminde Kommune har vurderet, at andre myndigheder ikke berøres af afgørelsen, og har derfor ikke fundet det nødvendigt at høre disse.

Berørte lodsejere

De berørte lodsejere i oplandet er

Jan Michaelsen	7e/26, Kertinge By, Kølstrup
Jan Rasmussen	27, Kertinge By, Kølstrup
Lars Fischer Hansen	6a, Kertinge By, Kølstrup
Jørgen Sørensen	8e, Kertinge By, Kølstrup
Nils Gunnar Jensen	10a, Kertinge By, Kølstrup
Jess Almind Nordbo	24a, Kertinge By, Kølstrup

Økonomiske forhold

Ansøger har søgt og fået tilsagn om tilskud til minivådområdeprojektet fra Landbrugsstyrelsen. Ansøger afholder alle udgifter forbundet med projektet.

Tidsplan

Projektet forventes at startes og stå færdigt i 2025.



Klagevejledning

Nærværende afgørelse kan efter vandløbslovens § 80 påklages til Miljø- og Fødevarerklagenævnet.

Klagefristen er 4 uger fra den dag afgørelsen er offentliggjort. Afgørelsen vil blive annonceret på Kerteminde Kommunes hjemmeside.

Klagefristen er således tirsdag den 7. januar 2025.

Hvis du ønsker at klage over denne afgørelse, kan du klage til Miljø- og Fødevarerklagenævnet. Du klager via Klageportalen, som du finder et link til på forsiden af www.nmkn.dk. Klageportalen ligger på www.borger.dk eller www.virk.dk. Du logger på www.borger.dk eller www.virk.dk, ligesom du plejer – typisk med MitID. Klagen sendes gennem klageportalen til den myndighed, der har truffet afgørelsen.

En klage er indgivet, når den er tilgængelig for myndigheden i Klageportalen. Ved indgivelse af en klage betales et gebyr på 900 kr. for private personer og 1800 kr. for virksomheder. Gebyret betales med betalingskort i Klageportalen. Hvis du får helt eller delvist medhold, får du gebyret betalt tilbage. Se vejledningen om gebyrordningen på Miljø- og Fødevarerklagenævnets hjemmeside www.nmkn.dk. Du kan finde vejledning i brugen af Klageportalen på Miljø- og Fødevarerklagenævnets hjemmeside.

Miljø- og Fødevarerklagenævnet skal som udgangspunkt afvise en klage, der ikke er indsendt via Klageportalen. Hvis du ønsker at blive fritaget for at bruge klageportalen, skal du sende en begrundet anmodning til Kerteminde Kommune, som videregiver anmodningen til Miljø- og Fødevarerklagenævnet. Det er Miljø- og Fødevarerklagenævnet, der træffer afgørelse om, hvorvidt din anmodning kan imødekommes.

En tilladelse må ikke udnyttes før klagefristen er udløbet. Kommunen giver besked så hurtigt som muligt, hvis der bliver klaget over afgørelsen.

Medmindre Miljø- og Fødevarerklagenævnet bestemmer andet har en klage opsættende virkning.

Skulle ovenstående give anledning til spørgsmål er du velkommen til at kontakte mig

Med Venlig hilsen,

A handwritten signature in black ink, appearing to read 'Ida'.

Ida Lehm Madsen
Biolog i Naturteamet
Tlf. 21 83 54 52
iale@kerteminde.dk



Kopi sendt til:

Lodsejere af følgende matrikler

- Jan Michaelsen matrikel nr. 7e/26, Kertinge By, Kølstrup
- Jan Rasmussen matrikel nr. 27, Kertinge By, Kølstrup
- Lars Fischer Hansen, matrikel nr. 6a, Kertinge By, Kølstrup
- Jørgen Sørensen, matrikel nr. 8e, Kertinge By, Kølstrup
- Nils Gunnar Jensen, matrikel nr. 10a, Kertinge By, Kølstrup
- Jess Almind Nordbo, matrikel nr. 24a, Kertinge By, Kølstrup

Relevante myndigheder og interesseorganisationer

- Danmarks Naturfredningsforening (dnkerteminde-sager@dn.dk)
- Dansk Botanisk Forening (fynskredsen@botaniskforening.dk)
- Dansk Ornitologisk Forening (kerteminde@dof.dk)
- Danmarks Sportsfiskerforbund, (fyn@sportsfiskerforbundet.dk)
- Østfyns Museer (Landskab-arkaeologi@ostfynsmuseer.dk)
- Kerteminde vandløbslaug, Torben Friis (torben-friis@hotmail.com)
- Fiskeristyrelsen (inspektoratoest@fiskeristyrelsen.dk)
- Bernt Wind (bpwi@fiskeristyrelsen.dk)